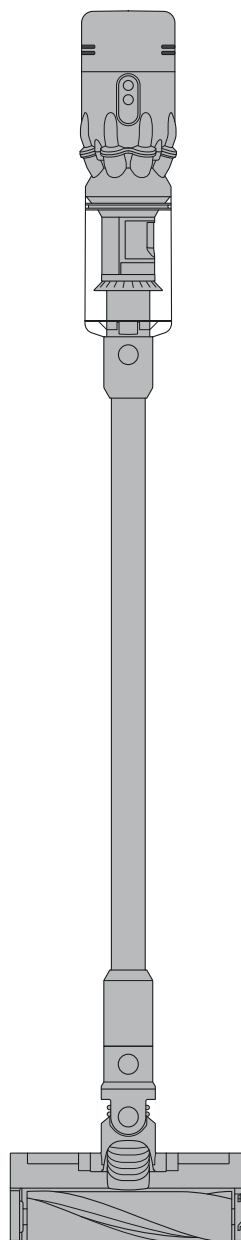


# dyson micro 1.5kg

Manual do utilizador

SV12 JN.00000 PN.00000-00-00  
00.00.00 VERSAO N.º 01



Na embalagem

Começar

Carregar o aspirador

Cuidar dos pavimentos

Esvaziar o reservatório

Limpar o depósito

Lavar o filtro

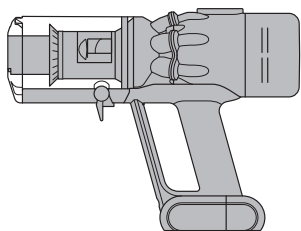
Lavar a barra de escovas

Limpar os acessórios

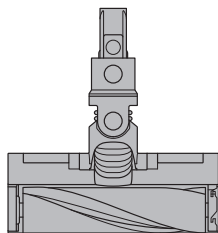
Remover obstruções

Cuidar do seu aparelho

# Na embalagem



Aspirador



**Escova de limpeza Micro Fluffy™**  
Os filamentos em tecido macio de nylon e fibra de carbono antiestática removem o pó de pavimentos duros. Mais pequena do que a Escova Fluffy™, possui um perfil rebaixado para limpar debaixo dos móveis.



Tubo



**Carregador**  
Carrega o aspirador com ou sem suporte.

Alguns acessórios podem não estar incluídos.

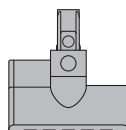
Pode adquirir acessórios adicionais em [www.dyson.pt](http://www.dyson.pt).



**Acessório multifunções para zonas estreitas**  
Dois acessórios num só: bocal estreito e escova, para alternar rapidamente entre limpeza e aspiração.



**Tubo com luz para espaços estreitos**  
O acessório para zonas estreitas com luzes LED permite-lhe alcançar espaços estreitos e escuros para ver o que está a limpar.



**Miniescova motorizada**  
Barra de escovas motorizada dentro de uma escova mais pequena, para aspirar sujidade entranhada em colchões, estofos e escadas.

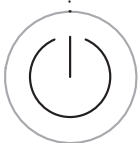


**Acessório para bancadas**  
Concebido para limpar bancadas de cozinha, mesas e outras superfícies duras.

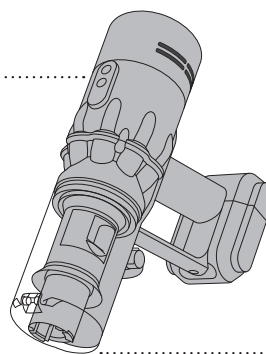


**Clip para tubo**  
Fixa-se ao tubo do aspirador para carregar acessórios.

# Começar



**Botão de alimentação**  
Prima o botão de alimentação uma vez para uma limpeza confortável e contínua.



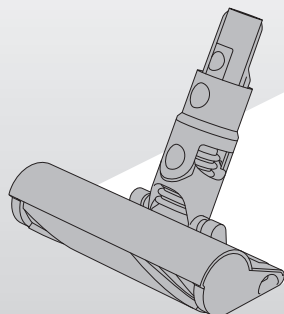
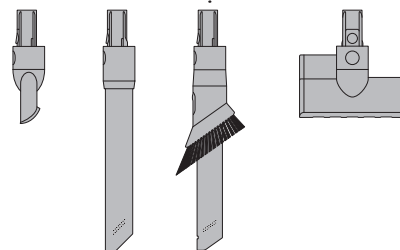
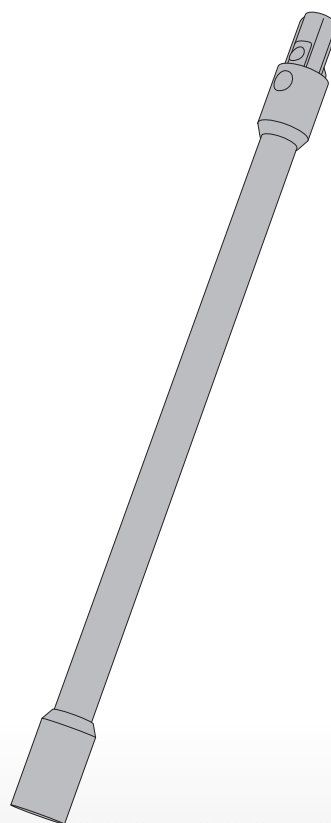
**MAX**



**Modos de potência**  
Prima o botão para mudar o modo de potência.

**Modo de potência máxima**  
Oferece a maior potência de sucção. Para uma limpeza profunda da sujidade entranhada.

**Modo Eco**  
O equilíbrio perfeito entre potência e autonomia



**Escova Micro Fluffy™**  
Os filamentos em tecido macio de nylon e fibra de carbono antiestática removem o pó de pavimentos duros. Mais pequena do que a Escova Fluffy™, possui um perfil rebaixado para limpar debaixo dos móveis.

# Carregar o aspirador

Para obter a melhor experiência, recomendamos carregar totalmente o seu aspirador e quaisquer baterias adicionais, assim que abre a caixa e após cada limpeza.

A luz LED na extremidade da pega piscará quando o aspirador tiver pouca autonomia e for necessário carregar a bateria.

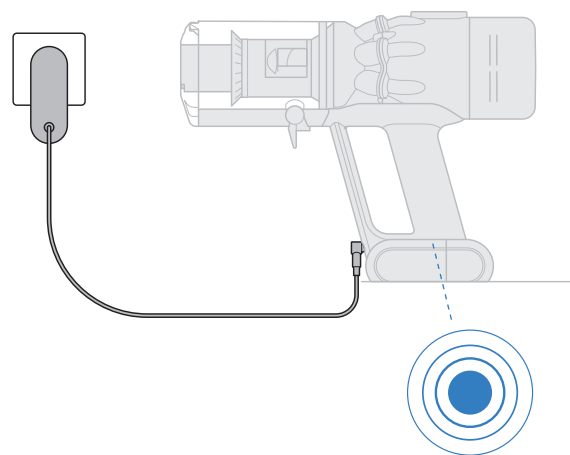
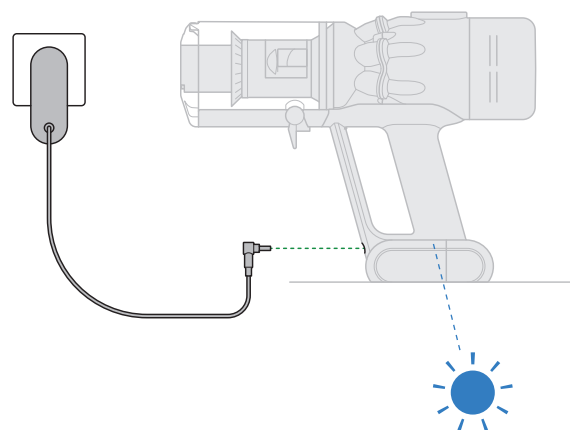
Ligue o carregador diretamente ao ponto de carregamento na base da pega do aparelho. Também pode ligá-lo ao suporte de carregamento, seguindo as instruções de instalação fornecidas com o suporte.

A luz LED na extremidade da pega piscará com uma luz azul quando a bateria estiver a carregar e apaga-se quando o carregamento tiver sido concluído.

Pode demorar até 4 horas a carregar completamente a bateria. A bateria foi concebida para ficar ligada a carregar.

O aspirador não funcionará nem carregará se a temperatura ambiente for inferior a 5 °C (41 °F). Isto serve para proteger o motor e a bateria.

Pode ajudar a prolongar a vida da bateria se deixar o aparelho arrefecer antes de recarregar a bateria.



# Cuidar dos pavimentos

Verifique se a parte inferior da escova ou do acessório está limpa e não existem objetos que possam provocar danos.

Antes de aspirar pavimentos, tapetes e carpetes, verifique as instruções de limpeza recomendadas pelo fabricante.

Este aspirador foi concebido para ser usado em pavimentos duros. A barra de escovas deste aspirador pode danificar determinados tipos pavimentos. Se utilizar uma barra de escovas rotativa para aspirar, algumas carpetes ou tapetes podem desfiar-se. Se isto acontecer, recomendamos que aspire sem o acessório motorizado para pavimentos e que consulte o fabricante do pavimento.

# Esvaziar o reservatório

Esvazie o depósito assim que a sujidade atingir a marca MAX. Pode ter de limpar o filtro com maior frequência se utilizar o aspirador com o depósito cheio.

## Remova o tubo

Prima o botão de desbloqueio vermelho que se encontra na parte superior do tubo e retira o tubo do depósito.

## Despeje a sujidade

Segure o aspirador sobre um caixote do lixo.

Empurre a alavanca vermelha de desbloqueio do depósito; tenha cuidado para não tocar no botão de alimentação. A base do depósito vai abrir-se e a grelha deslizará para baixo, dentro do depósito, limpando a sujidade.

Se o depósito não abrir, verifique se a alavanca vermelha foi empurrada até ao fundo.

## Remover o depósito para o esvaziar:

Se o depósito não esvaziar completamente, remova-o do aspirador e esvazie a restante sujidade.

Para remover o depósito do aspirador, pressione a patilha vermelha localizada na calha do depósito e faça o depósito deslizar sobre a calha.

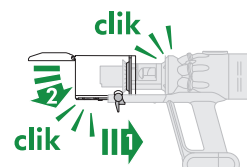
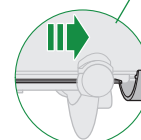
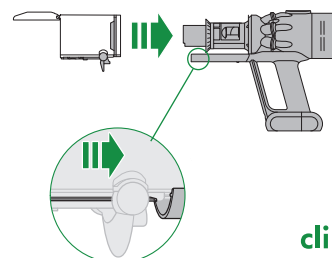
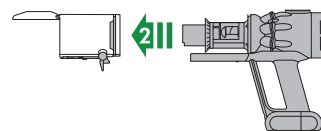
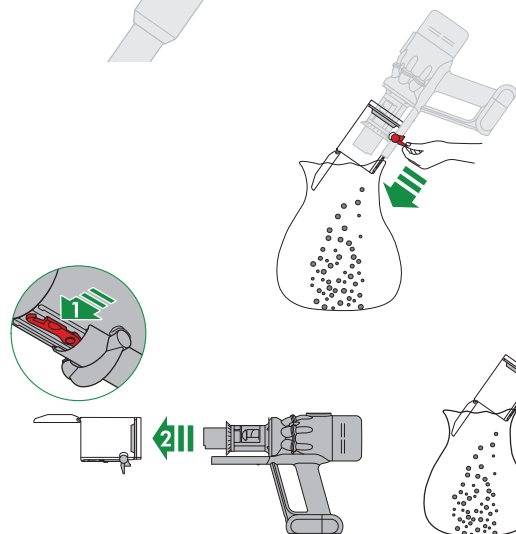
## Minimizar o contacto com o pó

Ajuste o saco para resíduos à volta do depósito enquanto o esvazia. Remova cuidadosamente o depósito, feche bem o saco e elimine-o com o lixo doméstico.

## Volte a montar o seu aspirador

Se removeu o depósito, faça-o deslizar na calha para o colocar no aspirador. Certifique-se de que o depósito e a tampa estão devidamente encaixados.

Empurre a base do depósito para cima até a tampa e o depósito encaixarem com um clique. Volte a encaixar o tubo.



# Limpar o depósito

Não coloque nenhum dos componentes do seu aspirador na máquina de lavar loiça nem use detergentes ou ambientadores.

## Limpar o depósito

Se for necessário limpar o depósito, esvazie-o conforme demonstrado na secção "Esvaziar o depósito".

Para remover o depósito do aspirador, pressione a patilha vermelha localizada na calha do depósito e faça o depósito deslizar sobre a calha.

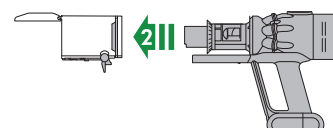
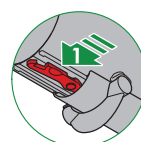
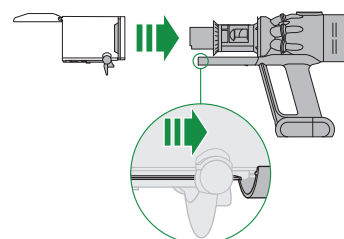
Limpe o depósito apenas com um pano húmido.

Certifique-se de que o depósito e os vedantes estão completamente secos antes de os voltar a colocar.

## Volte a colocar o depósito.

Introduza o veio na calha do depósito.

Bloqueie o depósito empurrando a base na direção do depósito até ouvir um clique.



# Lavar o filtro

Lave o filtro pelo menos uma vez por mês, para que o aspirador mantenha o melhor desempenho.

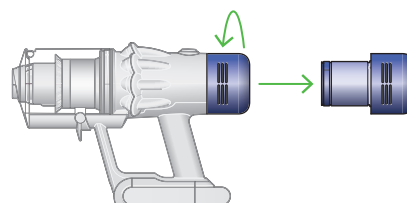
Certifique-se de que o filtro está completamente seco antes de o voltar a colocar no aparelho.

## Rodar para retirar o filtro

Não coloque nenhum dos componentes do seu aspirador na máquina de lavar loiça nem use detergentes ou ambientadores.

Rode o filtro no sentido anti-horário e puxe-o na direção oposta à do aparelho.

Antes de lavar o filtro, bata levemente com o filtro no caixote do lixo para remover pó e detritos soltos.

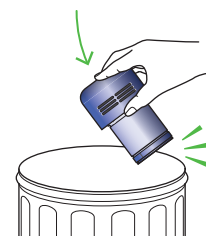


## Lavar o filtro

Lave a parte exterior do filtro, esfregando com os dedos para remover a sujidade.

Enxague cuidadosamente a parte interior do filtro, sem permitir que a água o encha.

Repita estes passos até a água sair limpa.



## Sacudir e secar

Esvazie o filtro e sacuda-o firmemente para remover o excesso de água.

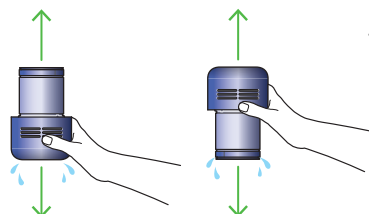
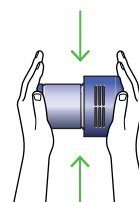
Continue a sacudir até deixar de sair água do filtro.

Pouse o filtro verticalmente, como indicado.

Deixe o filtro secar num local quente e bem ventilado, pelo menos durante 24 horas.

Não seque o filtro numa máquina de secar, num micro-ondas nem perto de uma chama.

Importante: o filtro deve estar completamente seco antes de o voltar a colocar no aspirador. A utilização do aparelho com um filtro húmido pode danificar o aparelho.



## Volte a colocar o filtro

Para voltar a colocar o filtro, faça-o deslizar pela pega e rode no sentido horário até ouvir um clique.

Pode ter de limpar o filtro com maior frequência se aspirar pó fino, se utilizar o aspirador frequentemente na potência máxima ou se aspirar com o depósito cheio.



# Lavar a barra de escovas

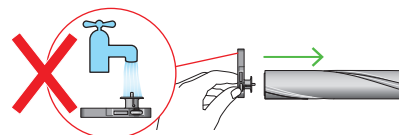
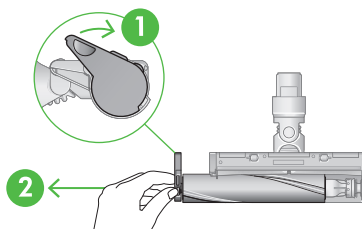
Para manter um desempenho ideal, verifique e lave a barra de escovas regularmente.

## Retirar a barra de escovas

Não coloque nenhum dos componentes do seu aspirador na máquina de lavar loiça nem use detergentes ou ambientadores.

Pressione o botão de desbloqueio da escova de limpeza para a separar do tubo.

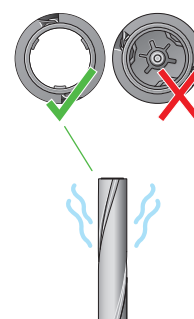
Puxe pela tampa da extremidade para retirar a barras de escovas.  
Ponha a tampa de parte e não a lave.



## Lavar e secar a barra de escovas

Passa a barra de escovas por água da torneira e esfregue-a gentilmente para remover quaisquer fiapos ou sujidade. Continue a lavar até a água sair limpa.

Pouse a barra de escovas na vertical e deixe secar pelo menos durante 24 horas.



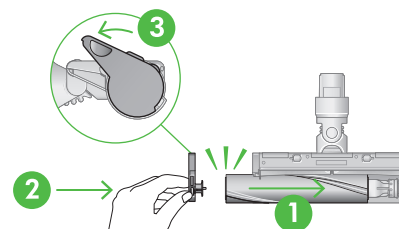
## Voltar a colocar a barra de escovas

A barra de escovas deve estar completamente seca antes de ser colocada na escova.

Volte a colocar a tampa de proteção da extremidade na barra de escovas e coloque-a novamente dentro da escova.

Rode a tampa da extremidade até à posição original, verificando se está bem presa.

O corpo exterior da escova não é lavável e só deve ser limpo com um pano húmido e sem pelos.



# Limpar os acessórios

Não coloque nenhum dos componentes do seu aspirador na máquina de lavar loiça nem use detergentes ou ambientadores.

Limpe com um pano húmido e sem pelos, sem tocar na extremidade do conector.

Certifique-se de que os acessórios estão completamente secos antes de os utilizar.



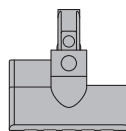
Tubo com luz para espaços estreitos



Acessório multifunções para zonas estreitas



Acessório para bancadas



Miniescova motorizada



# Remover obstruções

O aspirador vibrará seis vezes para alertar que existe uma obstrução. Só conseguirá usar o aparelho depois de removida a obstrução.

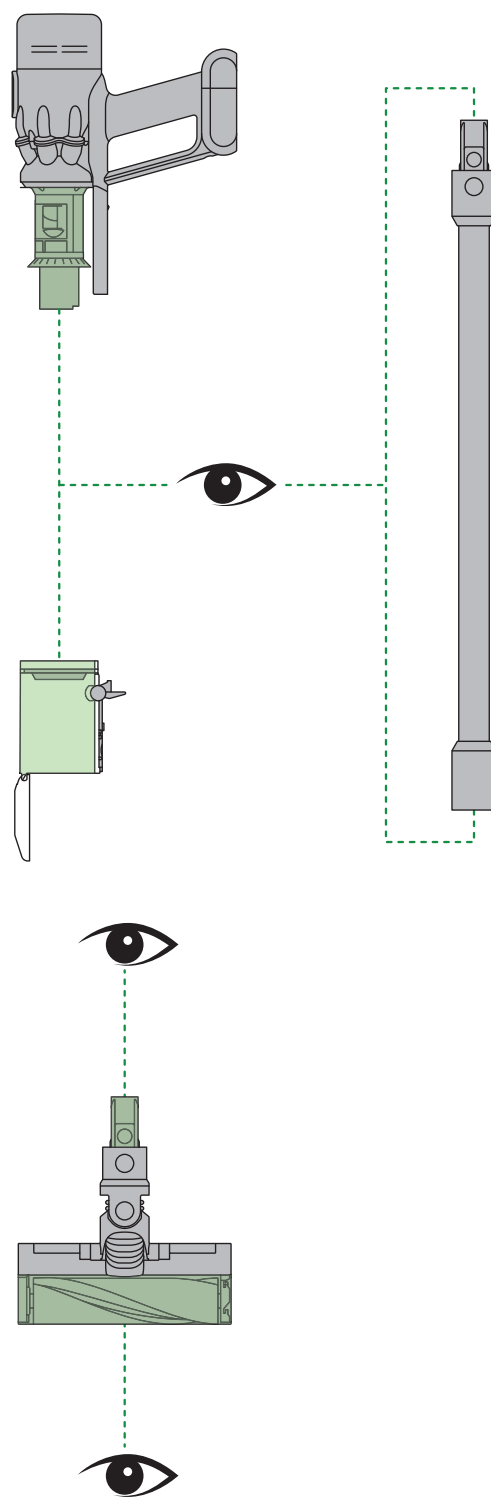
O aspirador desliga-se automaticamente se o tentar utilizar enquanto o motor estiver a vibrar.

Deixe o aparelho arrefecer antes de procurar obstruções. Para sua segurança, tenha o cuidado de não tocar acidentalmente no botão de alimentação.

Desligue o aspirador do carregador antes de procurar obstruções. Tenha cuidado para não tocar no interruptor e esteja atento a objetos afiados.

Deixe o aparelho arrefecer antes de procurar obstruções.

Não utilize o aspirador enquanto estiver a procurar obstruções, uma vez que tal poderá provocar lesões.



# Cuidar do seu aparelho

Para garantir o melhor desempenho do aparelho, é importante limpá-lo regularmente e verificar se existem obstruções.

## **Cuidar do aparelho**

Se o aspirador tiver pó, limpe-o com um pano húmido e sem pelos.

Verifique se existem obstruções na escova, nos acessórios e no corpo principal do aspirador.

Lave o filtro com regularidade e deixe-o secar totalmente.

Não use detergentes ou produtos de polimento para limpar aparelho.

## **Cuidar da bateria**

Para obter o melhor desempenho e durabilidade da bateria, utilize o modo Eco.

O aspirador não funcionará nem carregará se a temperatura ambiente for inferior a 5°C (41°F). Isto serve para proteger o motor e a bateria.

## **Os seus números de série**

Pode registar o seu aspirador com o número de série que está na base do aparelho.

Encontrará os números de série do aparelho no aspirador, na bateria e no carregador. Utilize o número de série para registar o seu produto.